



Reporte de salud río Arauca

2016

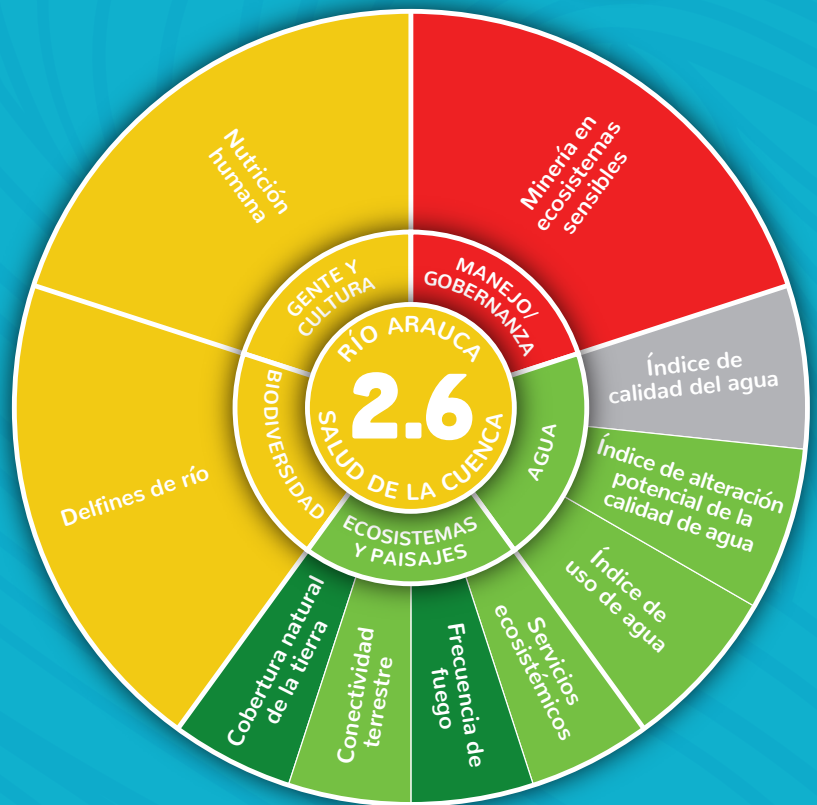


Características de la sub cuenca del río Arauca

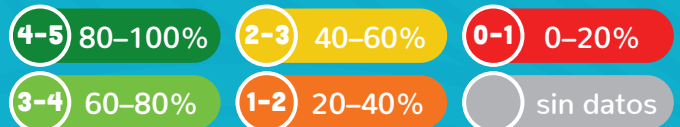
El río Arauca, localizado al norte de la cuenca del río Orinoco en Colombia, nace en los Andes, recorre alrededor de 1.001 km entre Colombia y Venezuela, y cuenta con diferentes tipos de ecosistemas tales como páramos, bosque andino húmedo, sabanas estacionales y el predominio de sabanas inundables. La deforestación, la expansión de la agricultura, la infraestructura petrolera y los derrames accidentales de petróleo, son las principales amenazas que afronta esta subcuenca. El reporte de salud de la cuenca del río Arauca incorpora las cabeceras de los ríos Cinaruco y Capanaparo afluentes venezolanos del Orinoco.

El río que conecta dos naciones enfrenta desafíos

La subcuenca del río Arauca obtuvo una calificación moderada (2.6). Los resultados de los nueve indicadores evaluados varían ampliamente. Los mejores puntajes correspondieron a Ecosistemas & Paisajes y Agua, mientras que Biodiversidad, Gente & Cultura y Manejo/Gobernanza obtuvieron puntajes bajos y Minería en ecosistemas sensibles alcanzó una calificación preocupante. Sin embargo, estos resultados son limitados tanto como el conocimiento que tenemos de ésta importante cuenca. Por ejemplo, no existen estaciones de monitoreo de calidad de agua adscritas a la red Nacional del IDEAM. Además, varias de las categorías con baja calificación previamente mencionadas poseen pocos indicadores debido a limitaciones en información.



¿Qué significado tienen estas calificaciones?



Las inundaciones **amenazan** los modos de vida en el río Arauca

Para las comunidades que habitan las casi 3.000 hectáreas que componen las islas del río Arauca y algunas poblaciones aledañas, no hay peor amenaza que las inundaciones retornan cuando llegan las lluvias y que han acabado con sus cultivos, viviendas, vías e infraestructura. De acuerdo con sus denuncias, las inundaciones se empezaron a generar luego de que algunos caños fueran desviados para abrirle paso a diferentes procesos productivos, lo que ha ocasionado además, la pérdida de la conectividad del río con humedales importantes como la Laguna de Lipa, incrementando aún más el riesgo a inundaciones. La conectividad del río es importante para el apropiado flujo hídrico, la migración de especies y el movimiento de energía y materia a lo largo de la cuenca. Actualmente, las comunidades del municipio de Arauca trabajan para que los caños sean devueltos a sus cauces naturales y realizan obras de infraestructura (diques y barreras) que les sirvan para restaurar los canales naturales y mitigar los impactos de las inundaciones.

© Marcela Franco - WWF



© Marcela Franco - WWF



El río Arauca es una importante vía de transporte para los pobladores locales, y la inundaciones generadas por sus aguas, uno de los problemas mas grandes en la cuenca.

Los recursos petroleros del **Arauca son cada vez más explotados**

Arauca representa un antes y un después en la historia de explotación de petróleo en Colombia. Fue allí donde empezaron las primeras actividades de exploración y donde se descubrió uno de los campos petroleros más importantes del país: Caño Limón. Ubicado en el municipio de Araucita y a escasos metros del río Arauca, este pozo llevó a que el país empezara a exportar el crudo y hasta ahora ha generado más de 1.300 millones de barriles. Hasta la década de los 80, la actividad agropecuaria predominaba en la economía de los Llanos pero la producción de petróleo se convirtió en la actividad económica central de la región generando grandes desafíos.

De acuerdo con datos del Gobierno Nacional, en la cuenca Orinoco se han perforado 7.003 pozos petroleros, lo cual la convierte en una de las regiones de mayor producción petrolera del país. Es evidente que este sector ha jalonado la economía pero es necesario conocer los impactos de sus actividades y de la movilización social a su alrededor. Con la llegada de la bonanza petrolera a Arauca no sólo se dieron radicales transformaciones sociales y políticas, sino también fuertes impactos ambientales cuyos efectos todavía padecen sus habitantes. Además de las transformaciones políticas y sociales resultado del auge petrolero, la población se ha incrementado 2.8 veces desde 1985. Esto causa presiones adicionales para la provisión de comida en la subcuenca.

La necesidad de **conocer más**

Aunque existen importantes registros históricos de la rica biodiversidad de la subcuenca del Arauca, es necesario contar con más información actual y sistemática para el monitoreo. Además, no se logró información suficiente sobre los temas de aguas residuales, estado de valores culturales vinculados con el río, impactos de explotación de hidrocarburos y conectividad hidráulica para incluirlos en el reporte actual, y serán temas a tratar en reportes posteriores.

